

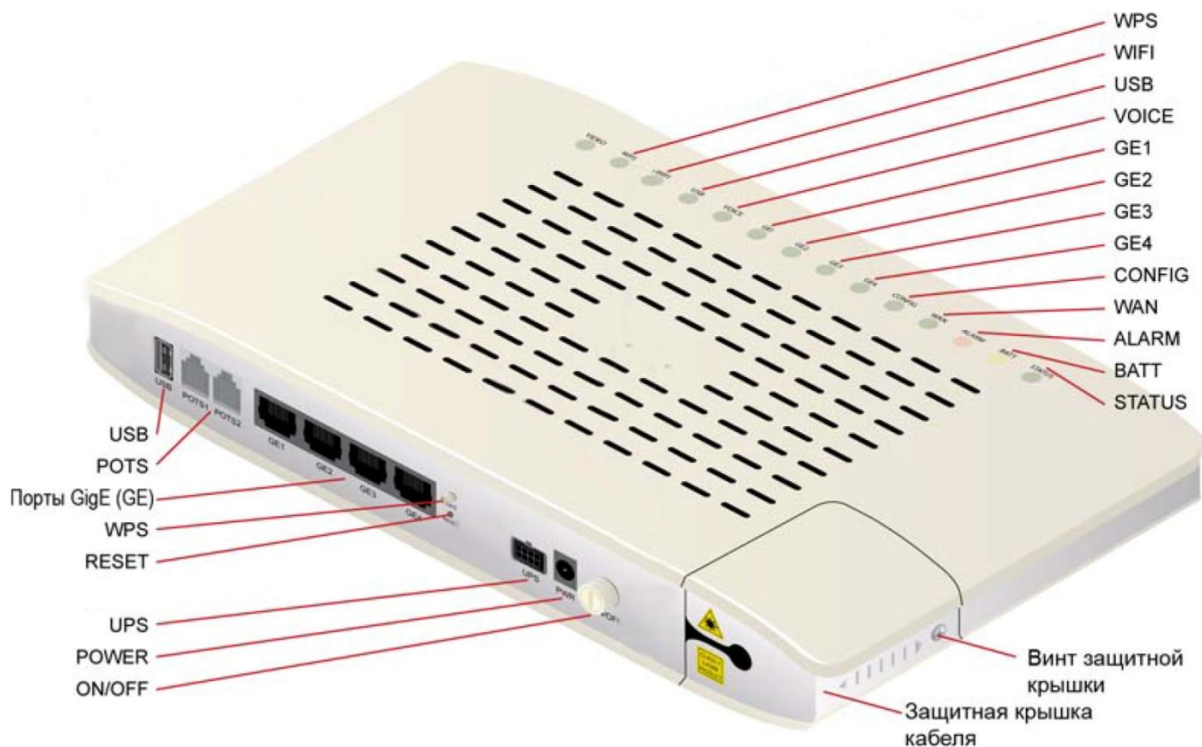
ИНСТРУКЦИЯ

INNBOX G2426A



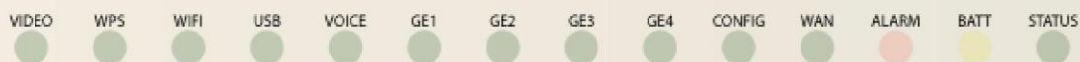
1. ВНЕШНИЙ ВИД УСТРОЙСТВА

ОПИСАНИЕ ПОРТОВ И КНОПОК



НАИМЕНОВАНИЕ		КОЛИЧЕСТВО
GE1-GE4 - Ethernet ports	Гигабитный Ethernet порт	4
POTS ports	Порт подключения телефона (не используется)	2
ON/OFF	Кнопка вкл/выкл питания	1
POWER	Разъем для подключения питания	1
WPS	Кнопка для защищенного подключения к сети Wi-Fi	1
UPS connector	Разъем для подключения UPS	1
USB connector	Порт USB 2.0 предназначен для будущих приложений	1
RESET	Кнопка сброса настроек ONT	1

ОПИСАНИЕ СВЕТОДИОДНЫХ ИНДИКАТОРОВ



Индикатор	Цвет	Поведение	О чем информирует
STATUS	Зеленый	"Сердцебиение" (1 короткое мигание каждые 5 секунд)	Нормальный режим работы
	Зеленый	Частое мигание (10 раз в секунду)	Устройство брошено заводским установкам по умолчанию или не сконфигурировано
	Зеленый	50% цикл: 1 с - частое мигание / 1 с - выключен	Загрузка системы
	Зеленый	Редкое мигание (1 раз в секунду)	Управление по линии удаленного доступа (SNMP, HTTP, Telnet или TR-069)
	Зеленый	Горит постоянно	Процесс перезагрузки или перезапуска
	Нет	Не горит	Питание выключено
BATT	Желтый	Горит постоянно	Работа от аккумулятора
	Желтый	Редкое мигание (1 раз в секунду)	Авария аккумулятора (разряжен, отсутствует или требует замены)
	Нет	Не горит	Нормальная работа от сети переменного напряжения
ALARM	Красный	Горит постоянно	Серьезная неисправность
	Красный	50% цикл: 1 с - частое мигание / 1 с - выключен	Ожидание - необходимо обновление ПО или конфигурации
	Нет	Не горит	Серьезные неисправности отсутствуют
WAN	Зеленый	Горит постоянно	Нормальное согласование
	Зеленый	Мигает	Идет процесс согласования
	Нет	Не горит	Не готовилине выполнено согласованию
CONFIG	Зеленый	Горит постоянно	ONT авторизовано
	Зеленый	Мигает	ONT в процессе авторизации
	Нет	Не горит	ONT не авторизовано
GE1 -GE4	Зеленый	Горит постоянно	Интерфейс Ethernet подключен
	Зеленый	Мигает	Идет передача данных
	Нет	Не горит	Интерфейс Ethernet не подключен
VOICE		Не используется	
USB	Зеленый	Горит постоянно	Есть соединение
	Нет	Не горит	Отсутствует питание или порт USB не подключен
WIFI	Зеленый	Горит постоянно	Режим WIFI разрешен
	Зеленый	Мигает	Идет передача данных
	Нет	Не горит	Режим WIFI выключен
WPS	Зеленый	Медленно мигание	Успешное завершение
	Зеленый	Мигает	Процесс выполняется
	Нет	Не горит	Режим WPS отключен
VIDEO		Не используется	

2. ИНСТАЛЛЯЦИЯ

2.1. ПОДГОТОВКА К РАБОТЕ

- ✓ Переключите кнопку питания в положение OFF (Выкл.);
- ✓ Подключите оптический патчкорд в оптический разъем(зеленый цвет);
- ✓ Подключите адаптер питания к ONT и переключите кнопку питания в положение ON(Вкл.);
- ✓ ONT готов к работе, когда установится следующая индикация:
 - POWER – горит;
 - STATUS – горит;
 - CONFIG – горит;
 - WAN – горит.

ВНИМАНИЕ! Если устройство не включается, сначала убедитесь, что кабель питания подключен правильно и затем снова включите. Если проблема повторится, обратитесь в службу технической поддержки по номеру [1198](tel:1198).

После того, как Вы убедитесь, что Ваш ONT готов к работе можно подключить интерфейсные кабели от компьютера и SetTopBox (IP-TV приставки).

ВНИМАНИЕ! Услуга IP-телевидение (кроме услуги «Архив» и «Видеотека») не работает по технологии Wi-Fi и доступна только при подключении к портам GE1-GE4

2.2 НАСТРОЙКА КОМПЬЮТЕРА

Проверьте, что компьютер настроен на автоматическое получение IP адреса. Для этого:

- ✓ Нажмите кнопку «ПУСК»;
- ✓ Выберите пункт меню «НАСТРОЙКА» -> «ПАНЕЛЬ УПРАВЛЕНИЯ» -> «СЕТЬ И УДАЛЕННЫЙ ДОСТУП К СЕТИ» -> «ПОДКЛЮЧЕНИЕ ПО ЛОКАЛЬНОЙ СЕТИ». В появившемся окне (рис.1) нажмите кнопку «**СВОЙСТВА**»:

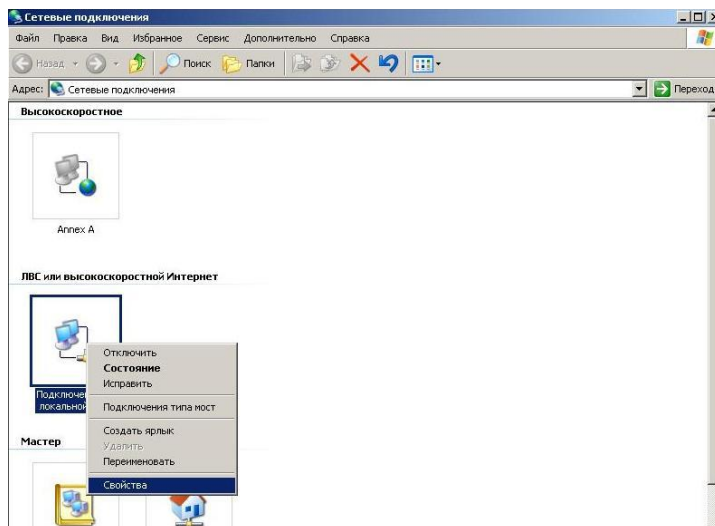


Рис.1

- ✓ В появившемся окне (рис. 2) выберите «Протокол Интернета (TCP/IP)» и нажмите кнопку «**СВОЙСТВА**»:

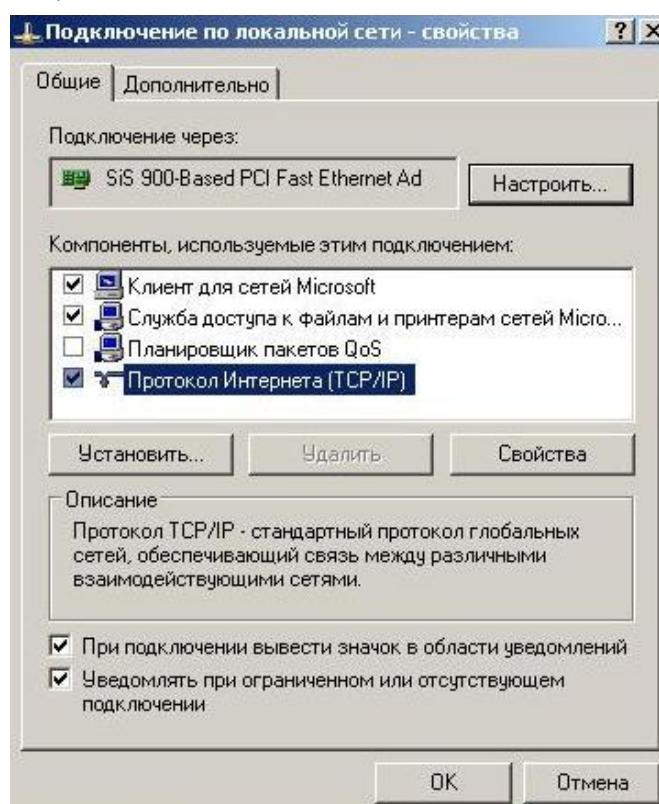


Рис. 2

- ✓ В появившемся окне (рис. 3) выберите «Получить IP-адрес автоматически» и «Получить адрес DNS-сервера автоматически» и нажмите кнопку «**ОК**».

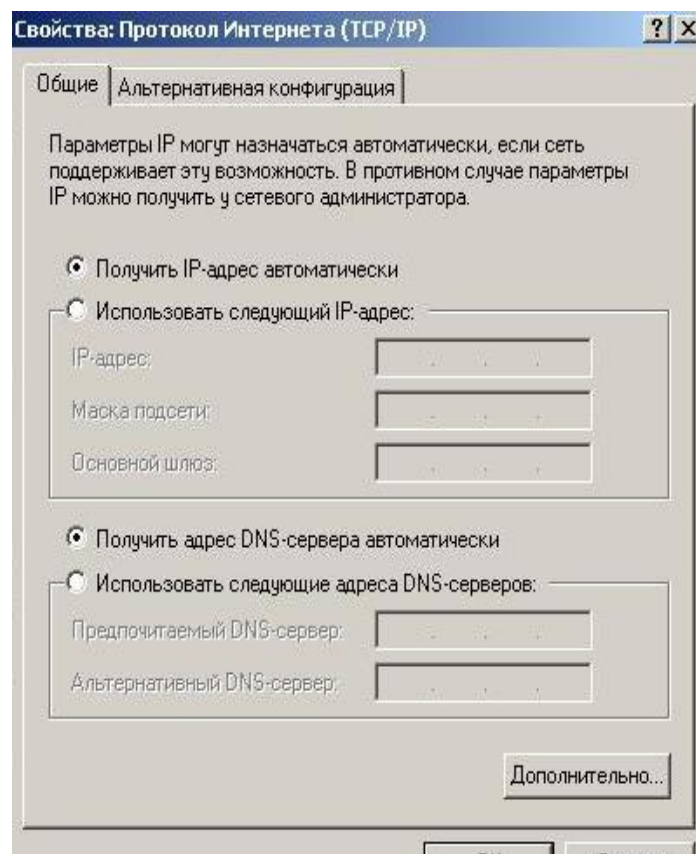
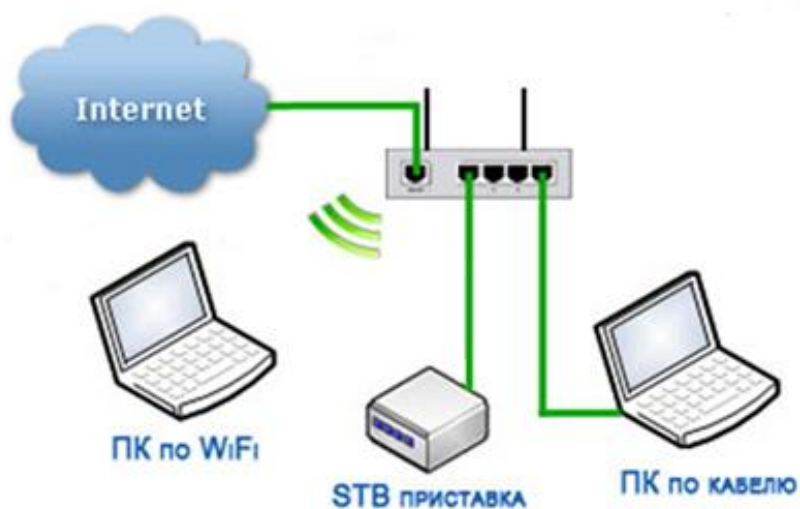


Рис.3

2.3 СХЕМА ПОДКЛЮЧЕНИЯ ОНТ



2.4 WEB-ИНТЕРФЕЙС ОНТ

В этом разделе описывается, как получить доступ к устройству через web-интерфейс пользователя (GUI) с помощью интернет-браузера (например, Internet Explorer версии 5.0 и более поздних версий).

Для доступа к настройкам ОНТ:

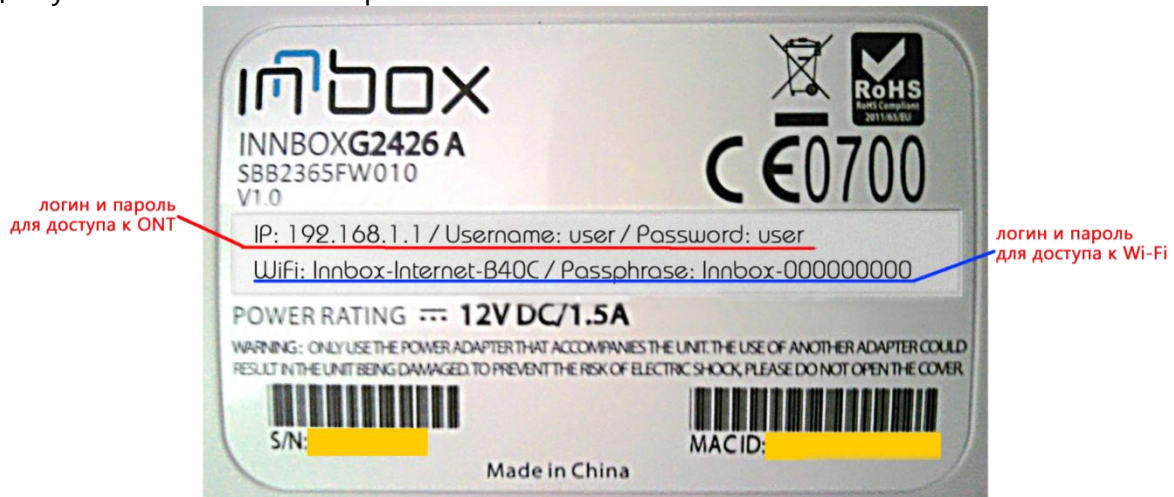
- Запустите Интернет-браузер;

- Введите в адресной строке IP-адрес Вашего устройства **192.168.1.1** и нажмите **ENTER**;
- В появившемся диалоговом окне введите Username: **user**, Password: **user**. Для продолжения нажмите **ENTER**.

УСТАНОВКИ ПО УМОЛЧАНИЮ

Ниже кратко указаны заводские настройки:

- LAN IP address: 192.168.1.1;
- LAN subnet mask: 255.255.255.0;
- Доступ пользователя (логин: **user**, пароль: **user**);
- Доступ к Wi-Fi: логин и пароль напечатаны на наклейке ONT:



3. ИЗМЕНЕНИЕ ПАРОЛЯ Wi-Fi СЕТИ ONT

1. Для изменения пароля доступа к сети Wi-Fi перейдите в **Configuration** - **> Wireless** - **> Security**;
2. Выберите:
 - Network Authentication: **mixed wpa2/wpa-psk**
 - WPA/WAPI Encryption: **TKIP+AES**
 - WPA/WAPI passphrase: укажите собственный пароль и нажмите кнопку **Apply/Save**

4. СПЕЦИФИКАЦИЯ:

БЕСПРОВОДНАЯ СЕТЬ	USB	ГАБАРИТЫ
2.4 GHz стандарта 802.11b/g/n	Класс памяти USB 2.0	высота: 30 мм.
Поддержка до 16-ти SSIDs		длина: 255 мм.
WPS, WPS кнопка		ширина: 150 мм.
Безопасность беспроводной сети: защита Wi-Fi доступа: WEP, WPA-PSK, WPA2-PSK (AES,		вес: ~500 гр.

5. НАСТРОЙКИ РОУТЕРА ДЛЯ ПОДКЛЮЧЕНИЯ К УСЛУГЕ "IDC-ВИДЕОНАБЛЮДЕНИЕ"

По умолчанию проброс портов не настроен. Для настройки необходимо выполнить следующие действия:

1. Заходим в Web-интерфейс (процедура входа описана в пункте 2.4)
2. Переходим на закладку Configuration в раздел Port Forwarding:

The screenshot shows the web interface of an Innbox G2400 Series Gateway. The browser address bar shows the URL 192.168.1.1. The page title is "Innbox G2400 Series Gateway". On the left side, there is a navigation menu with the following items: Tests, Status, System, Configuration, Port Forwarding (highlighted), Interfaces, and Wireless. The main content area is titled "Configuration - Firewall Port Forwarding" and "Port Forwarding Rules". It displays a message: "No Rules have been Configured on this unit" with a "Delete Rule(s)" button. Below this, there is a form for adding a new rule with the following fields: Name (cam1), Type (Remap), Port Start (10554), Port End (10554), Protocol (TCP), NAT Interface (eth0.v200), Private IP Address (192.168.1.108), and Port (554). A note states: "Note: To be valid, the private IP address must be in the subnet assigned to the port that the lan-side IP host is connected to. The table below is provided for reference." There is an "Add Rule" button at the bottom of the form.

© 2012-2013 Iskratel d.o.o. All rights reserved.

3. В поле Name указываем название для правила- cam1(название может быть любое, но с условием соблюдения ограничений заложенных производителем в прошивке по количеству символов, обязательном наличии

цифр и букв латинского алфавите). В поле Type выбираем из выпадающего списка режим Remap. Поле NAT Interface оставляем без изменений.

4. В поле "Private IP Address" указываем IP адрес камеры видеонаблюдения. Поля Port Start, Port End, Port, Protocol заполняем как показано на рисунке.

5. Подтверждаем создание правила - нажимаем кнопку "Add Rule".



The screenshot shows the web interface of an Innbox G2400 Series Gateway. The browser address bar shows the URL 192.168.1.1. The page title is "Innbox G2400 Series Gateway". The navigation menu on the left includes "Tests", "Status", "System Configuration", "Port Forwarding", "Interfaces", and "Wireless". The main content area is titled "Configuration - Firewall Port Forwarding" and contains a section for "Port Forwarding Rules".

Name	Type	Port Start	Port End	Protocol	NAT interface	Private IP	Private Port	Delete
cam1	Port-Remap	10554	10554	TCP	eth0.v200	192.168.1.108	554	<input type="checkbox"/>

Below the table is a "Delete Rule(s)" button. The form for adding a new rule is filled with the following values:

- Name: cam2
- Type: Remap
- Port Start: 50000
- Port End: 50000
- Protocol: TCP
- NAT Interface: eth0.v200
- Private IP Address: 192.168.1.108
- Port: 80

A note below the form states: "Note: To be valid, the private IP address must be in the subnet assigned to the port that the lan-side IP host is connected to. The table below is provided for reference." Below the note is an "Add Rule" button.

6. Правило для первого порта с номером 554 создано. Для каждой камеры нужно пробросить 2 порта(554 и 80). Приступаем ко второму(Рисунок выше).

7. Поля Type, Protocol, NAT Interface, "Private IP Address", заполняем так же, как и в п.4. В поле "Port" указываем порт доступа к Web-интерфейсу вашей камеры(наиболее распространенный 80 порт, но возможно использование и других портов, например 8080). Остальные поля заполняем как на рисунке выше.

8. Подтверждаем создание правила - нажимаем кнопку "Add Rule".

Innbox G2400 Series Gateway

Configuration - Firewall Port Forwarding

Port Forwarding Rules

Name	Type	Port Start	Port End	Protocol	NAT interface	Private IP	Private Port	Delete
cam1	Port-Remap	10554	10554	TCP	eth0.v200	192.168.1.108	554	<input type="checkbox"/>
cam2	Port-Remap	50000	50000	TCP	eth0.v200	192.168.1.108	80	<input type="checkbox"/>

Delete Rule(s)

Name:

Type:

NAT Interface:

Private IP Address:

Note: To be valid, the private IP address must be in the subnet assigned to the port that the lan-side IP host is connected to. The table below is provided for reference.

Add Rule

9. В случае подключения двух и более камер необходимо для каждой из них повторить действия описанные выше, но с изменением номеров портов в разделе "Port Start", "Port End" и IP Адреса камеры. Порты для удобства можно использовать по очереди из списка 10554, 20554, 30554 ... до 60554 для первого правила. И 50000, 50001, 50002... для второго.

10. Готово, проброс портов на Innbox 2400Series ONT завершен. Теперь для добавления вашей камеры в личном кабинете на сайте <http://video.idc.md> достаточно указать адрес динамического DNS выданный провайдером, либо статический IP адрес и указанные ранее WAN(Remote) порты.

Инструкция по добавлению камеры в личный кабинет доступна по адресу <http://video.idc.md/instructions.html>