



**Инструкция по настройке
и подключению ADSL-модема
Planet ADW 4302**

Содержание инструкции:

1. Оборудование, необходимое для подключения к ОК Интернет по ADSL.
2. Подключение ADSL-модема к ПК и телефонной линии.
3. Настройка ПК для работы с модемом.
4. Настройка ADSL-модема для работы в режиме «Бридж».
5. Настройка ADSL-модема для работы в режиме «Роутер».

1. Оборудование, необходимое для подключения к ОК Интернет по ADSL

Для подключения к ОК Интернет по ADSL-технологии необходимы:

компьютер, ADSL-модем, сплиттер,
набор кабелей для соединения модема к телефонной сети и компьютеру,
при необходимости, дополнительные микрофильтры.

Компьютер:

Минимальные требования, предъявляемые к компьютеру:

200 MHz Pentium CPU

64MB RAM

Сетевая карта с интерфейсом Ethernet 10Base-T

Операционная система любая из следующих: Windows 98 SE, ME, NT 4.0 (Service Pack 3 и выше), 2000, XP

ADSL-модем (далее просто «модем») — устройство передачи данных по телефонной линии между оборудованием оператора и клиентским компьютером.

Сплиттер — устройство, предназначенное для разделения сигнала в телефонной линии на две составляющие: обычный телефонный сигнал и высокочастотный модемный сигнал. Сплиттер защищает телефонные аппараты от высокочастотных модемных сигналов, передающихся по телефонной линии при использовании ADSL-технологии. В зависимости от схемы подключения могут понадобиться дополнительные микрофильтры или сплиттеры, которые можно приобрести у оператора.

Микрофильтр — устройство, устанавливаемое перед телефонными аппаратами и предназначенное для их защиты от высокочастотных сигналов, передающихся по телефонной линии при использовании ADSL-технологии. Количество устанавливаемых микрофильтров должно соответствовать количеству телефонных аппаратов, установленных в Вашей квартире и подключенных минуя сплиттер.

Телефонная линия — участок кабеля, соединяющий телефонные розетки, установленные в квартире, с оборудованием городской АТС. При размещении заявки на подключение по ADSL-технологии на АТС производится переключение (кроссирование) телефонной линии таким образом, чтобы обеспечивалась одновременная работа телефона и ADSL..

Кабели — кроссовый Ethernet-кабель для подключения модема к компьютеру и телефонный кабель для подключения к телефонной линии

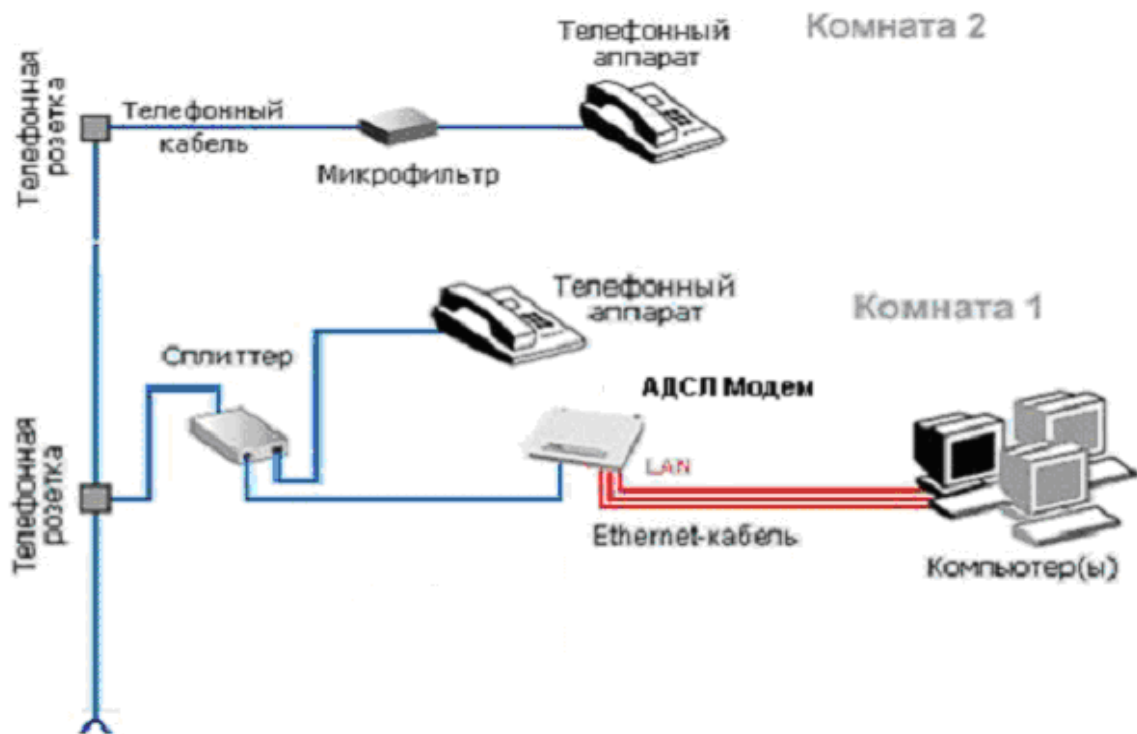
В содержимое упаковки устройства ADW-4302 входят следующие компоненты:

- ADW-4302 ADSL Modem - 1 шт.
- Компакт диск с документацией - 1 шт.
- Адаптер источника питания - 1 шт.
- Кабель для подключения Ethernet - 1 шт.
- Кабель для подключения линии ADSL - 1 шт.
- Антенна для соединения по WiFi - 1 шт.
- Подставка для установки модема вертикально - 1 шт.
- Руководство пользователя - 1 шт.

В случае, если Вы обнаружили недостающий компонент или неисправность, обратитесь в представительство «ОК», где Вы приобрели данное оборудование.

2. Подключение ADSL-модема к ПК и телефонной линии

Схема подключения ADSL-модема ADW 4302 представлена на рисунке:



Внимание! На рисунке приведен пример подключения к ADSL-модему нескольких компьютеров. Компьютеры подключаются к Ethernet-портам «LAN 1», «LAN 2», «LAN 3» или «LAN 4» ADSL-модема. Возможно также подключение нескольких ПК по WiFi.

Подключение оборудования производится в следующей последовательности:

- подключите сплиттер к телефонной розетке,
- подключите модем и телефонный аппарат к сплиттеру,
- установите микрофильтры (при необходимости),
- подключите модем к компьютеру.

Модем подключается к сплиттеру через разъем «MODEM», а сплиттер к свободной телефонной розетке через разъем «LINE», используя телефонные кабели из комплекта поставки. Телефонный аппарат подключается к сплиттеру через разъем «PHONE». Если в Вашей квартире установлены розетки старого образца (пятиштырьковые), то необходимо будет приобрести переходник на евро-разъем (RJ11).

Внимание! Если в квартире есть телефонные аппараты, подключенные минуя сплиттер, их необходимо подключить через микрофильтры (или сплиттеры), установив микрофильтр в разрыв между телефоном и телефонной розеткой.

Ни микрофильтр, ни сплиттер не влияют на работу телефона и при правильном соединении телефонный аппарат должен работать так же, как и до установки микрофильтра/сплиттера.

3. Настройка ПК для работы с модемом

Зайдите в «Пуск» —> «Настройка» —> «Панель управления» —> «Сетевые подключения», выберите «Подключение по локальной сети». Кликните по нему правой кнопкой мыши и выберите «Свойства». В появившемся окне (рис. 1) выберите Протокол Интернета (TCP/IP) и нажмите кнопку «Свойства».

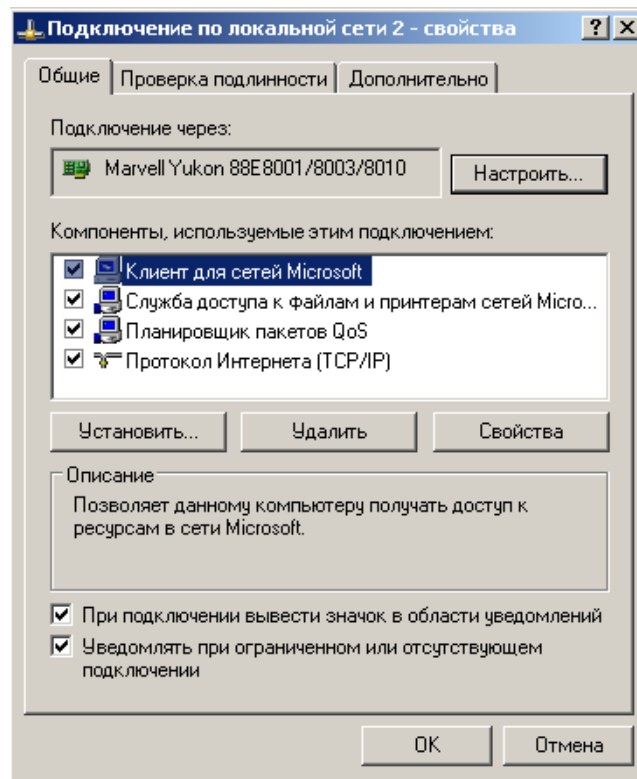


Рисунок 1. Свойства подключения по локальной сети.

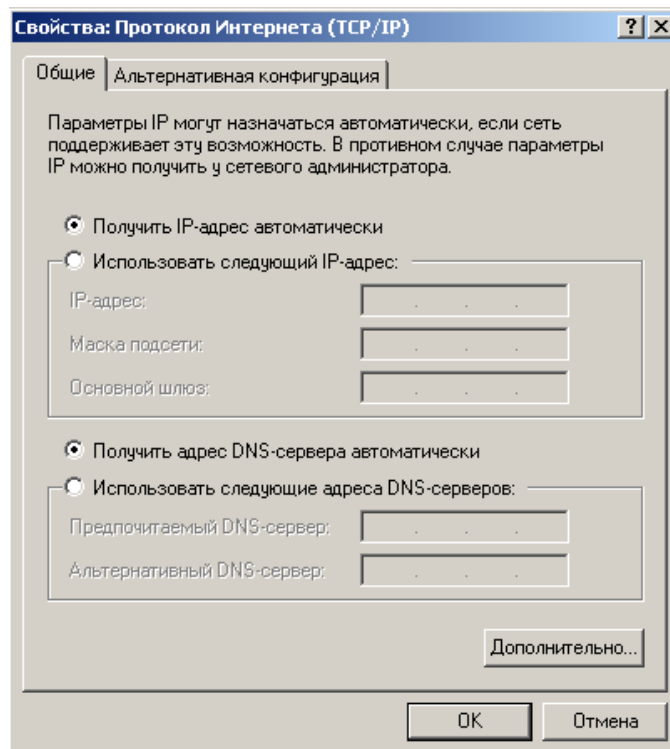


Рисунок 2. Свойства протокола TCP/IP.

В появившемся окне (рис. 2) выберите «**Получить IP-адрес автоматически**» и «**Получить адрес DNS-сервера автоматически**» и нажмите кнопку «**ОК**». Либо настройте соединение вручную как показано на рисунке 3. Т.е. выберите «**Использовать следующий IP-адрес**» и впишите IP-адрес **192.168.0.10**, маску подсети **255.255.255.0**, основной шлюз и предпочитаемый DNS-сервер **192.168.0.1**. Рекомендуем это сделать, если вы планируете использовать модем в режиме «Бридж».

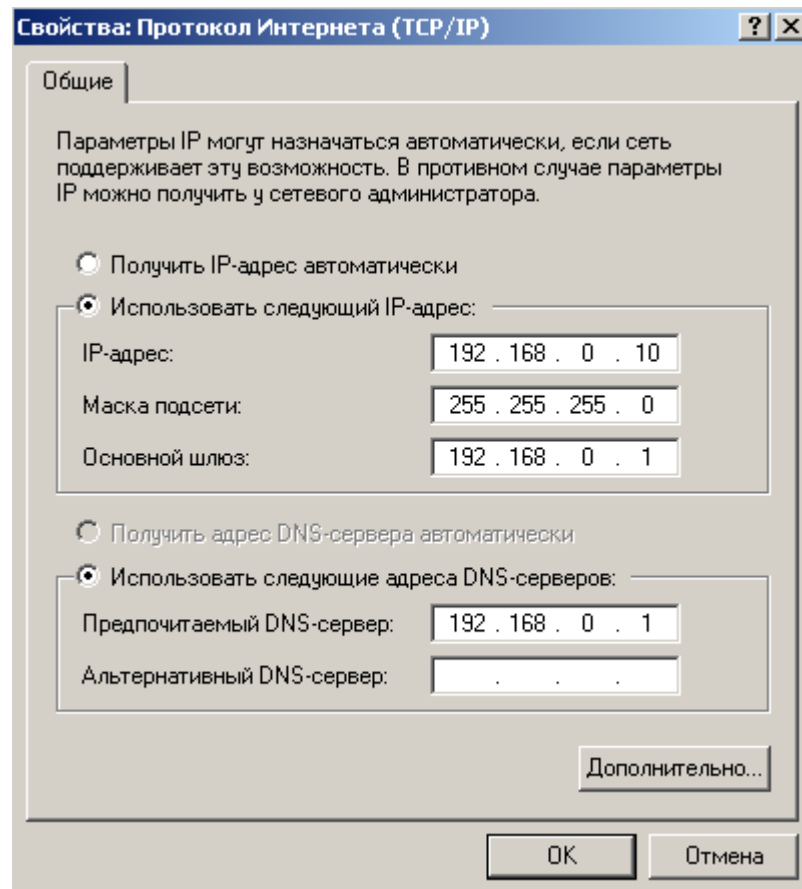


Рисунок 3. Соединение, настроенное вручную.

4. Настройка ADSL-модема для работы в режиме «Бридж».

Откройте ваш браузер (например Internet Explorer), наберите в адресной строке – <http://192.168.0.1> и нажмите Enter. В появившемся приглашении (Рис.4) введите логин и пароль (по умолчанию **admin admin**) и нажмите Enter.

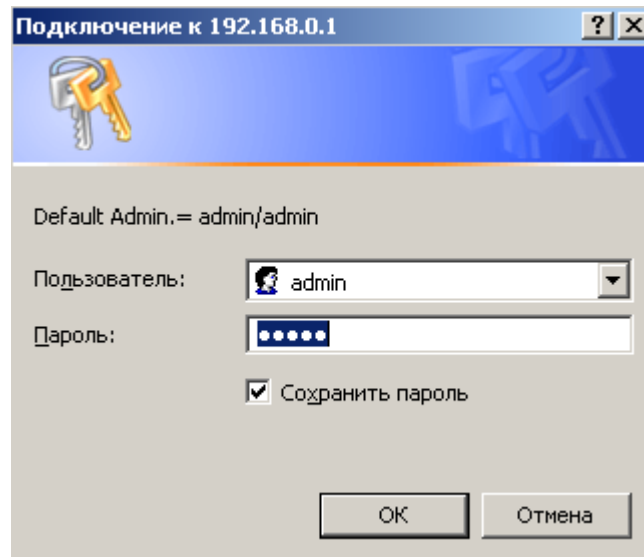


Рисунок 4.

Откроется окно статуса модема (Рис 5). Кликните по **Mode**.

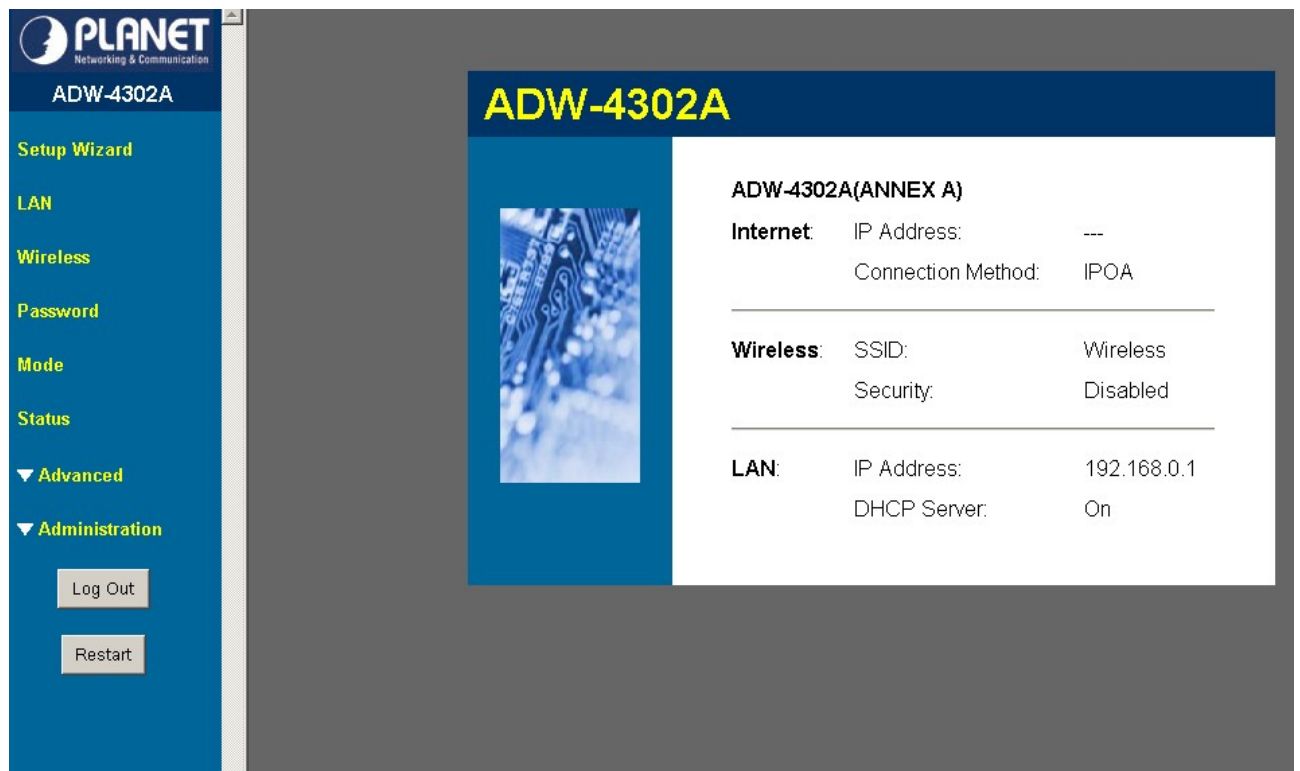


Рисунок 5.

В появившемся окне (Рис 6) выберите:

Device Mode – **Modem (Modem only)**, и нажмите **Save**.

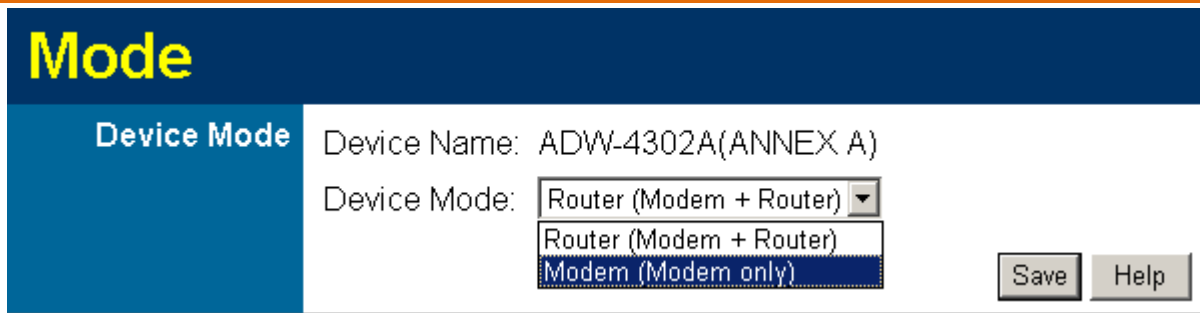


Рисунок 6.

Кликните по **Setup Wizard**. Откроется окно настройки соединения в режиме «Бридж»(Рис 7).

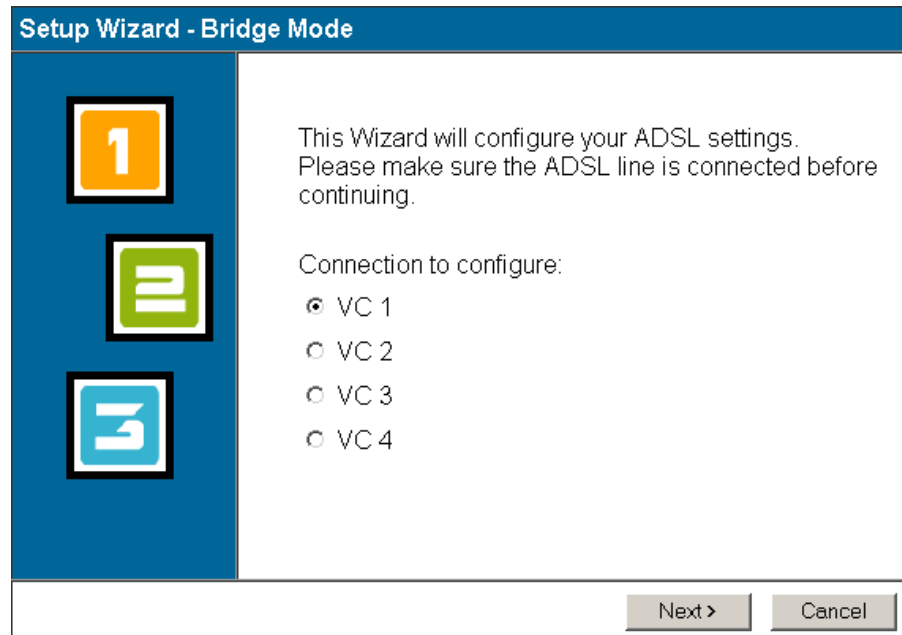


Рисунок 7.

Нажмите **Next**, в появившемся окне (Рис 8) укажите VPI – 0, VCI – 35, и нажмите **Next**.

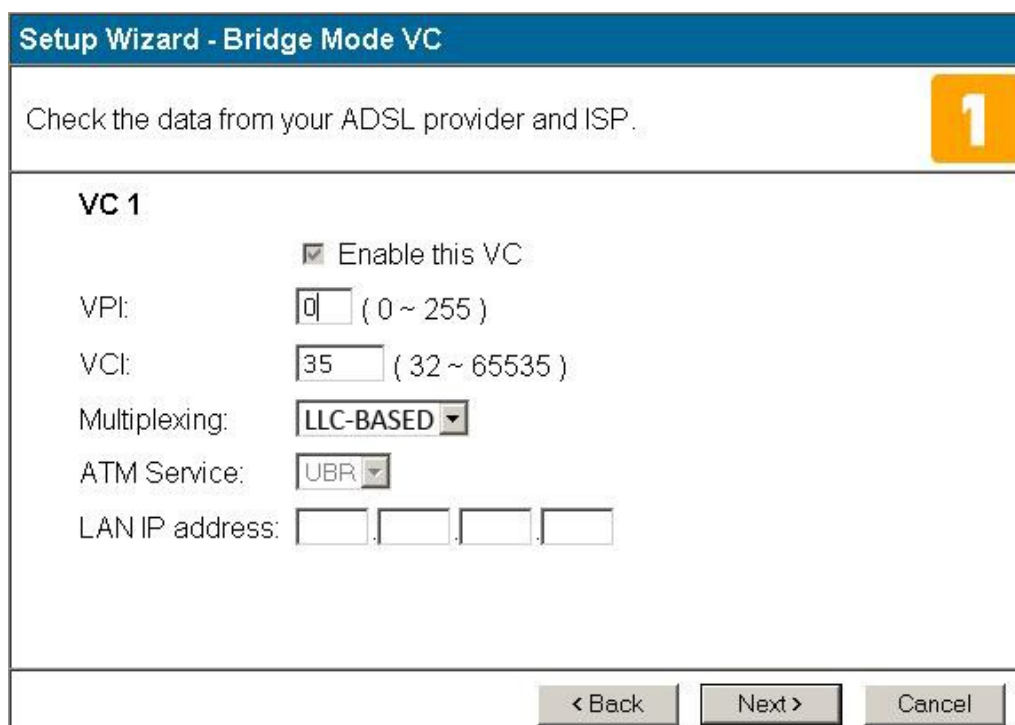


Рисунок 8.

В появившемся окне (Рис 9) нажмите Finish для сохранения изменений.

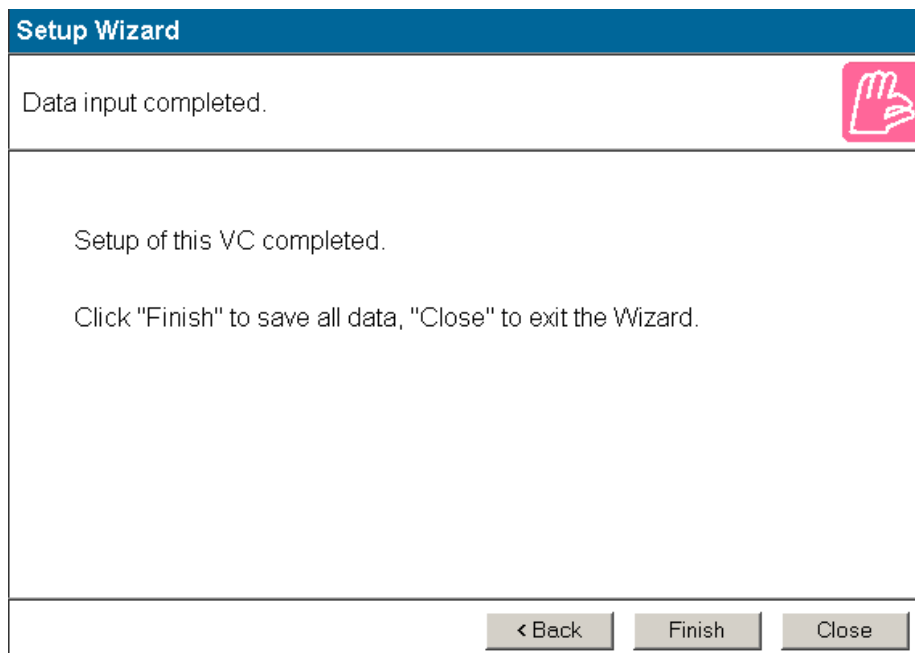


Рисунок 9.

Теперь необходимо создать высокоскоростное подключение для входа в сеть Интернет. Для этого зайдите в «Пуск» - «Программы» - «Стандартные» - «Мастер новых подключений». В появившемся окне нажмите – дважды «Далее», выберите «Установить подключение вручную», нажмите «Далее», выберите «Через высокоскоростное соединение, запрашивающее имя пользователя и пароль», нажмите «Далее», введите имя поставщика услуг (это будет имя соединения), дважды нажмите «Далее», введите свой логин и пароль, нажмите «Далее», не забывая поставить галочку «Добавить ярлык подключения на рабочий стол». Нажмите «Готово». Создание подключения окончено. Кликните по ярлыку подключения на рабочем столе и выберите «Подключение» (Рис10).

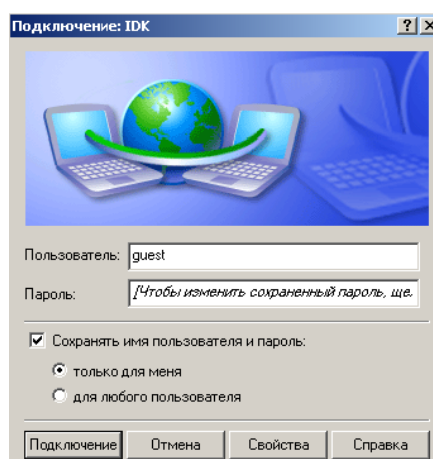


Рисунок 10.

5. Настройка ADSL-модема для работы в режиме «Роутер»

Зайдите в **Mode** модема аналогично настройке режима «**Бридж**». Выставьте Device Mode – **Router (Modem + Router)**, и нажмите **Save** (Рис 11).

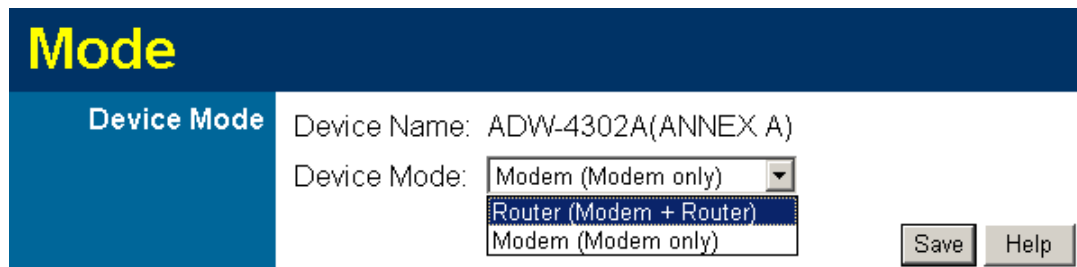


Рисунок 11.

Кликните по **Setup Wizard**, увидите окно настройки соединения в режиме «Роутер»(Рис 12).

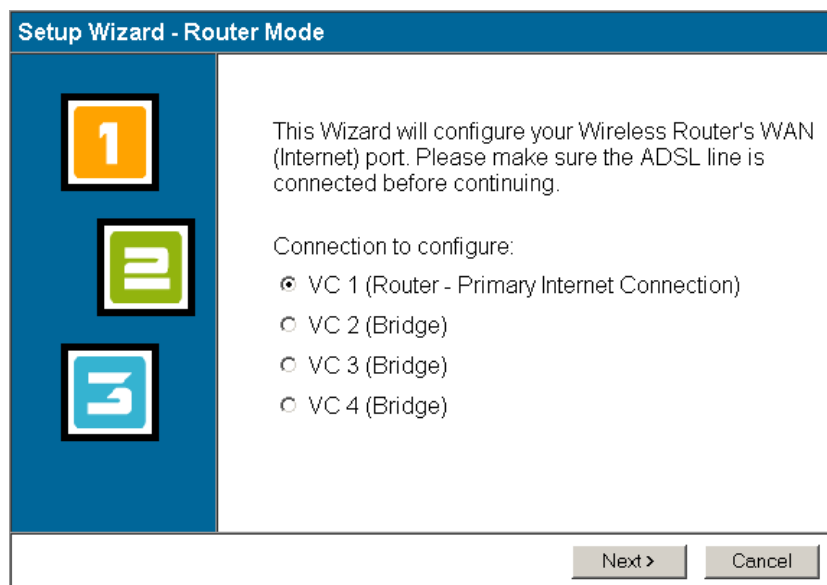


Рисунок 12.

Нажмите **Next**, в появившемся окне (Рис 13) укажите **Manual Selection**, и нажмите **Next**.

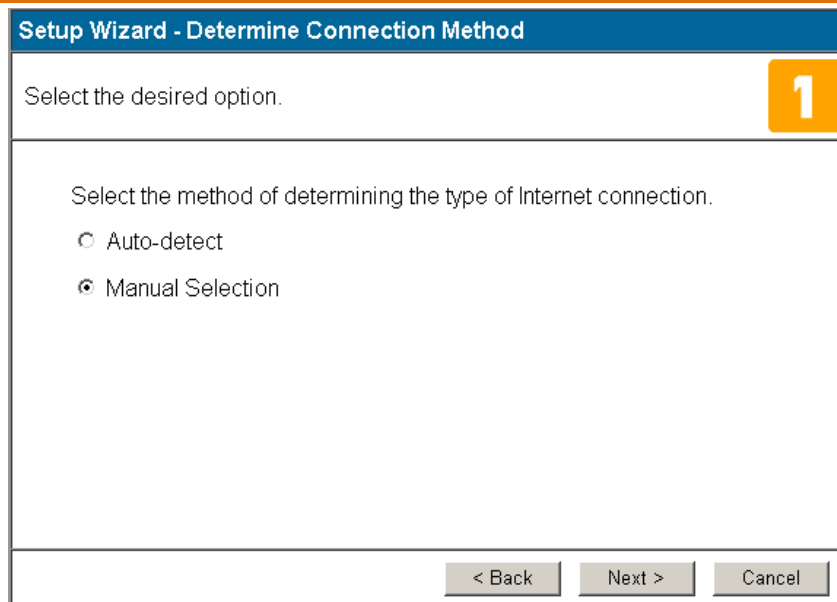


Рисунок 13.

Укажите VPI – 0, VCI – 35 (Рис 14), и нажмите **Next**.

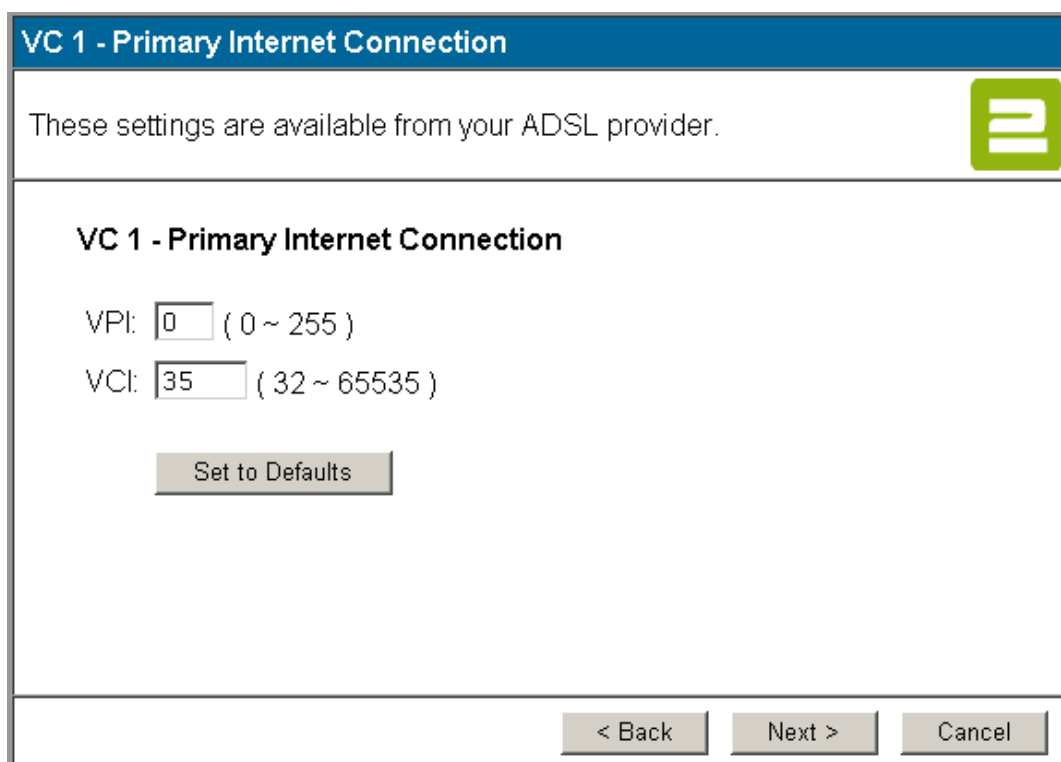


Рисунок 14.

Выберите метод доступа в Интернет – **Login: PPPoE**(Рис 15) и нажмите **Next**.

Setup Wizard - Internet Access

Check the data provided by your ISP.

Connection Method

If your ISP requires a User Name and Password for Internet Access, select "Login". Otherwise, select "No Login".

Login: **PPPoE**

No Login: IP over ATM (RFC1577 or RFC1483)

DSL Multiplexing Method: **LLC-BASED**

< Back Next > Cancel

Рисунок 15.

В появившемся окне (Рис 16) укажите:

Login Name – **Ваш логин**, Password – **Ваш пароль**, Connect Behavior – **Keep Alive**, IP Adress – **Automatic**, DNS – **Automatic** и нажмите **Next**.

Setup Wizard - PPPoE

Check the data supplied by your ISP.

Login Name:

Password:

Connect behavior: **Keep Alive (Reconnect immediately)**

Auto-disconnect Timeout period: min

IP Address: Automatic (Dynamic)

Fixed: . . .

DNS: Automatic (obtain from Server)

Fixed: . . .

< Back Next > Cancel

Рисунок 16.

Нажмите **Finish** для завершения стадии настройки (Рис 17) и если всё в порядке вы увидите следующее системное сообщение (Рис 18). Настройка закончена, нажмите **Close**.

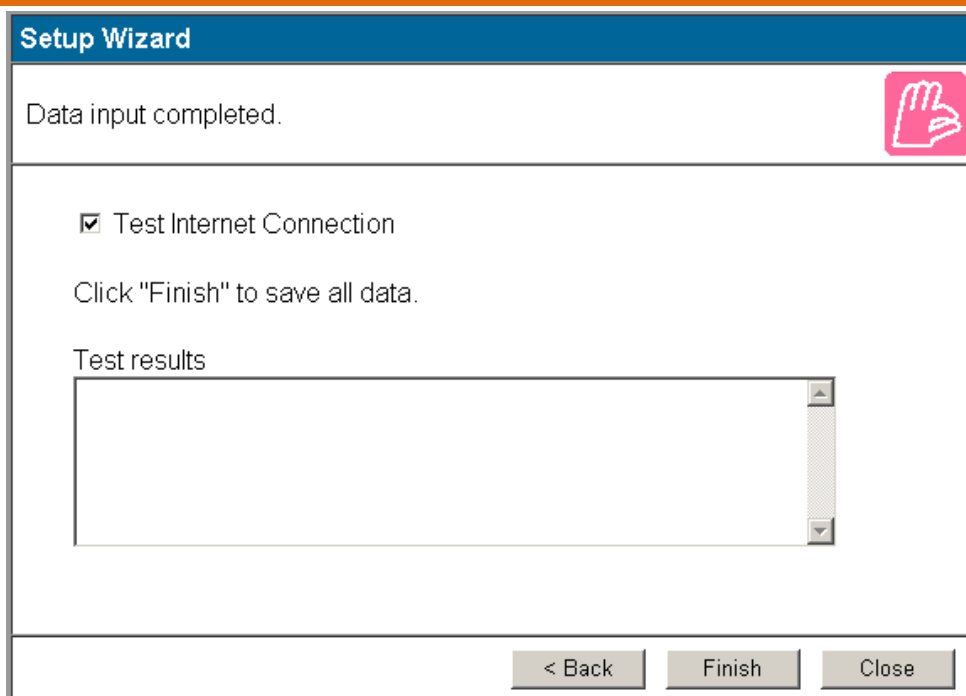


Рисунок 17.

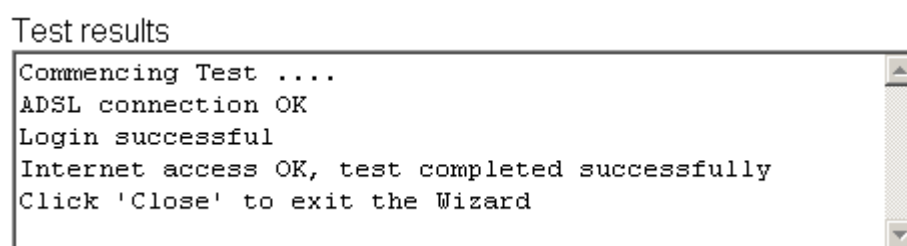


Рисунок 18.