

Комплект поставки

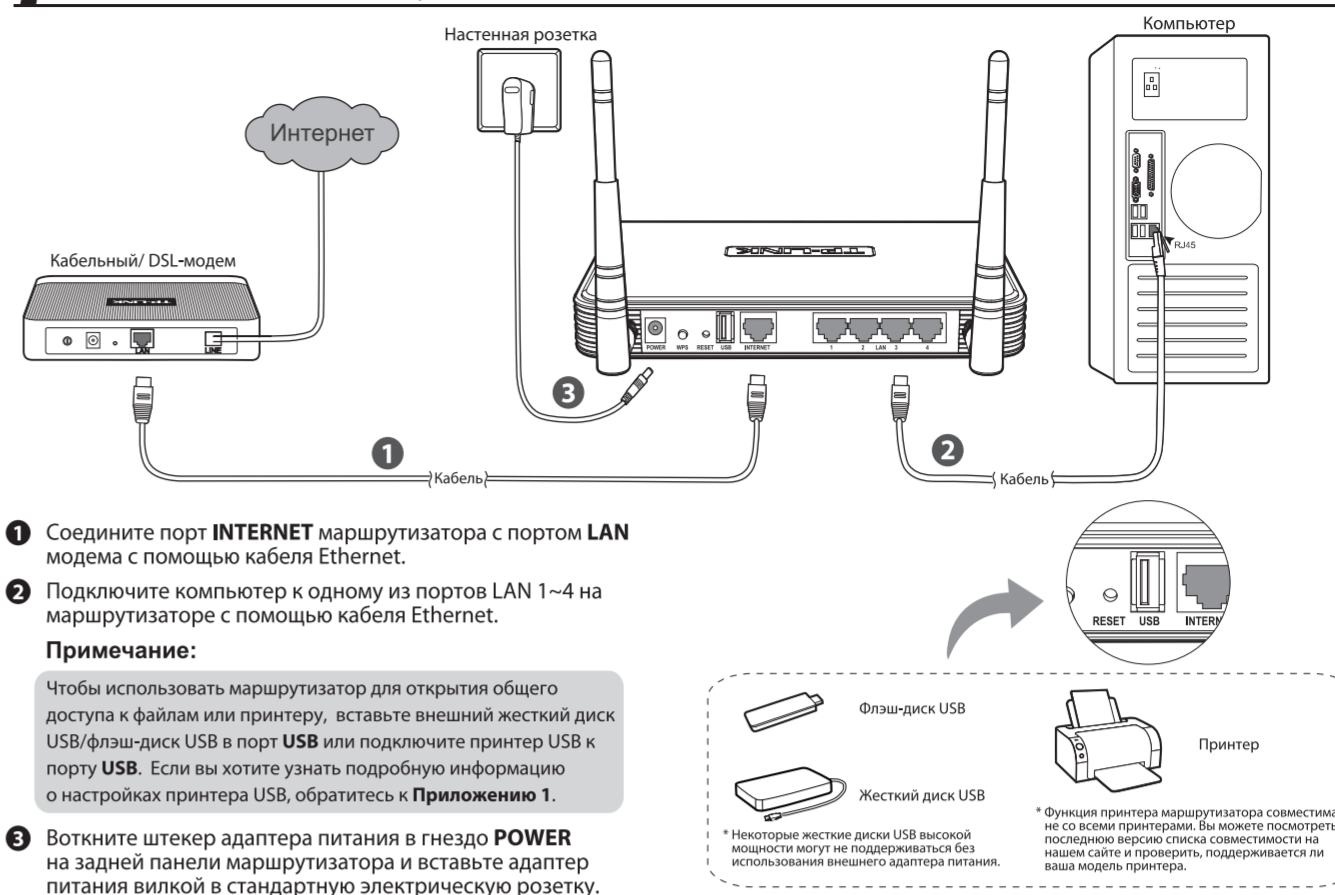


Модель № TL-WR1042ND

Руководство по быстрой настройке

Беспроводной гигабитный маршрутизатор серии N со скоростью передачи данных до 300 Мбит/с

1 Подключение устройства



- 1 Соедините порт **INTERNET** маршрутизатора с портом **LAN** модема с помощью кабеля Ethernet.
- 2 Подключите компьютер к одному из портов LAN 1~4 на маршрутизаторе с помощью кабеля Ethernet.

Примечание:

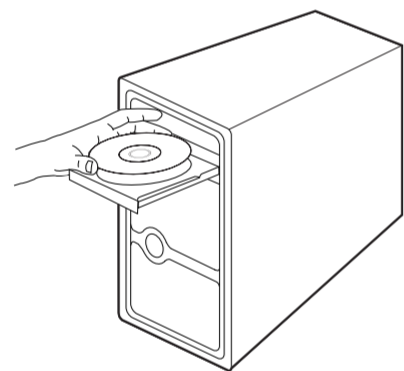
Чтобы использовать маршрутизатор для открытия общего доступа к файлам или принтеру, вставьте внешний жесткий диск USB/флэш-диск USB в порт USB или подключите принтер USB к порту USB. Если вы хотите узнать подробную информацию о настройках принтера USB, обратитесь к Приложению 1.

- 3 Воткните штекер адаптера питания в гнездо **POWER** на задней панели маршрутизатора и вставьте адаптер питания вилкой в стандартную электрическую розетку.

2 Настройка с помощью Мастера быстрой настройки

Помощник по быстрой настройке не поддерживается в ОС Linux или Mac. Если на вашем компьютере установлена ОС Linux или Mac или нет дисковода CD-ROM, смотрите Приложение 2.

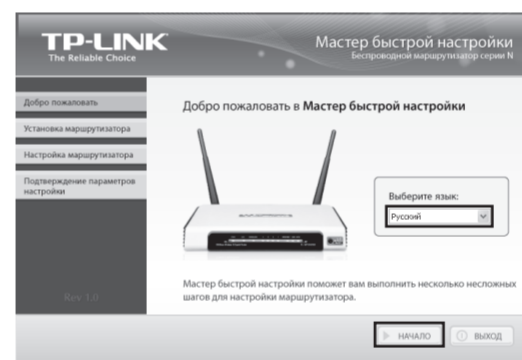
- 1 Вставьте компакт-диск с материалами в дисковод CD-ROM.



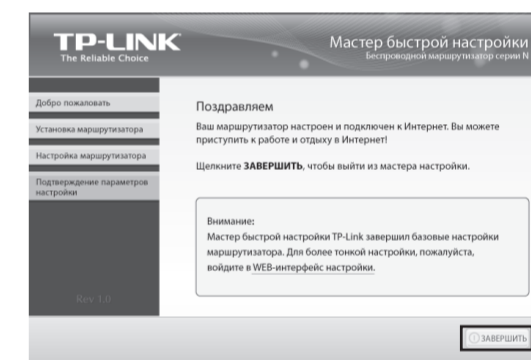
- 2 Выберите модель **TL-WR1042ND** и нажмите **Мастер быстрой настройки**.



- 3 Из выпадающего списка выберите язык. Нажмите **НАЧАЛО** и **Мастер быстрой настройки** поможет вам настроить маршрутизатор в пошаговом режиме.



- 4 Следуйте инструкциям, пока вы не увидите нижеуказанное окно. Нажмите кнопку **ЗАВЕРШИТЬ** для завершения установки.



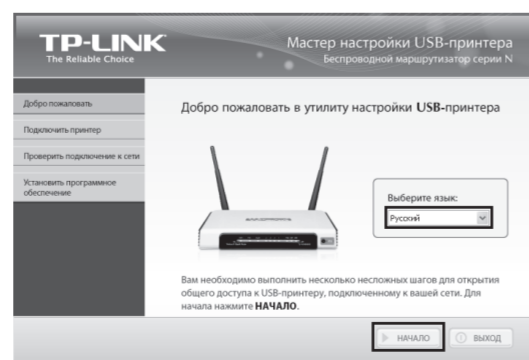
Приложение 1: Настройка принтера USB

Мастер настройки принтера USB в настоящее время поддерживается ОС Windows 7 32/64-битная, Windows Vista 32/64-битная, Windows XP 32/64-битная. Следуйте нижеизложенной инструкции, чтобы настроить принтер. Пользователи ОС Mac могут загрузить утилиту с нашего сайта по адресу: www.tp-link.ru.com.

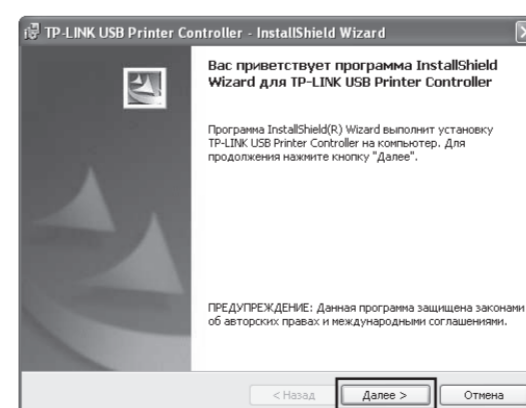
- 1 Вставьте компакт-диск с материалами в дисковод CD-ROM. Выберите **TL-WR1042ND** и нажмите **Мастер настройки USB-принтера**.



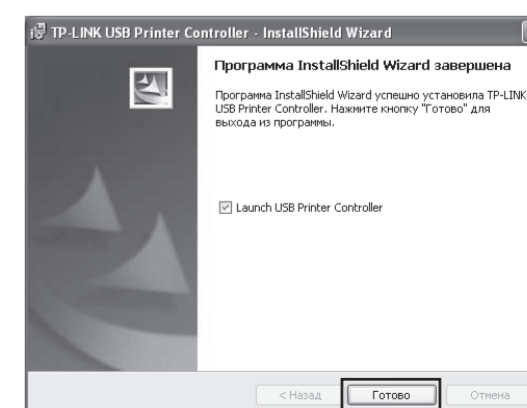
- 2 Из выпадающего списка выберите язык. Нажмите **НАЧАЛО** и **Мастер настройки USB-принтера** поможет вам в пошаговом режиме установить принтер USB.



- 3 Нажмите кнопку **Далее** и перейдите к установке TP-LINK USB Printer Controller (Принт-контроллер USB). Затем шаг за шагом следуйте инструкциям.



- 4 Нажмите кнопку **Готово** в последнем окне для завершения установки USB Printer Controller (Принт-контроллер USB).



Примечание: Более подробную информацию о принт-сервере вы можете узнать из **Print Server Application Guide** (Руководства по применению принт-сервера), загрузив его с нашего сайта: www.tp-link.ru.com.

Приложение 2: Настройка устройства с помощью веб-утилиты управления

(Информацию о настройке других функций вы можете найти в Руководстве пользователя на компакт-диске с материалами).

- 1** Настройте IP-адрес вашего компьютера на «**Получить IP-адрес автоматически**».

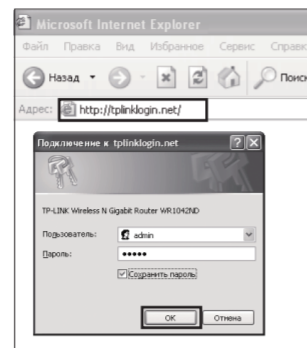
Для ОС Windows 7/Vista

Перейдите «**Пуск > Настройка > Панель управления**». Нажмите «**Просмотр состояния сети и задач > Просмотр состояния > Свойства**» и выполните двойной щелчок мышью по «**Протокол Интернета версии 4 (TCP/IPv4)**». Выберите «**Получить IP-адрес автоматически**», затем «**Получить адрес DNS-сервера автоматически**» и нажмите «**ОК**».

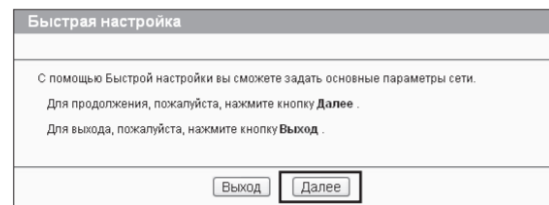
Для ОС Windows XP/2000

Перейдите «**Пуск > Панель управления**». Нажмите «**Сеть и подключение к Интернету > Сетевые подключения**». Нажмите правой кнопкой мыши по «**Подключение по локальной сети**», выберите «**Свойства**», затем выполните двойной щелчок мышью по «**Протокол Интернета (TCP/IP)**». Выберите «**Получить IP-адрес автоматически**», затем «**Получить адрес DNS-сервера автоматически**» и нажмите «**ОК**».

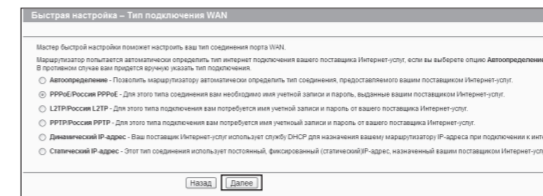
- 2** Откройте браузер и введите в адресную строку **http://tplinklogin.net**. Затем для входа в систему введите имя пользователя **admin** и пароль **admin**.



- 3** Нажмите пункт **Быстрая установка** в главном меню и нажмите **Далее**.



- 4** Выберите тип подключения вашего поставщика Интернет-услуг*.



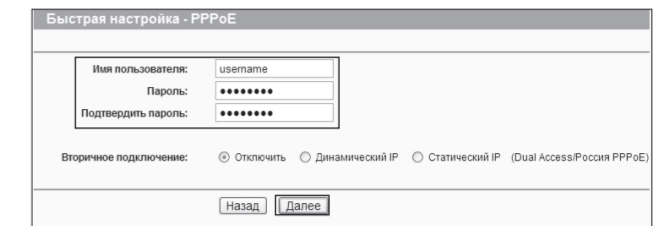
* - информацию о типе подключения, а также параметры этого подключения можно уточнить у вашего поставщика Интернет-услуг.

Ниже мы рассмотрим настройку различных типов подключения:

Раздел А – подключение PPPoE/Россия PPPoE ,
Раздел В – подключение L2TP/Россия L2TP ,
Раздел С – подключение PPTP/Россия PPTP ,
Раздел D - подключение Динамический IP-адрес,
Раздел Е – подключение Статический IP-адрес.

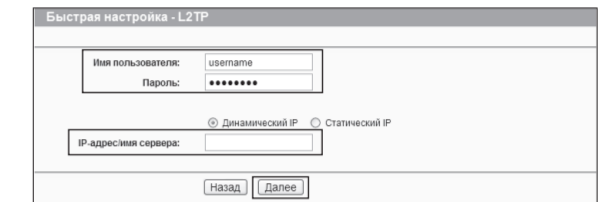
A PPPoE/Россия PPPoE

Отобразится следующая страница. Введите **Имя пользователя** и **Пароль/Подтвердить пароль**, предоставленные вашим поставщиком Интернет-услуг. Нажмите **Далее**.



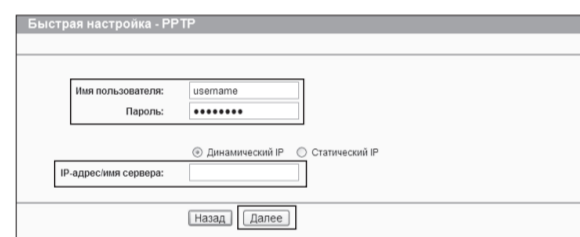
B L2TP/Россия L2TP

Отобразится следующая страница. Введите **Имя пользователя** и **Пароль**, предоставленные поставщиком Интернет-услуг. Введите **IP-адрес/Имя сервера** или доменное имя, предоставленное поставщиком Интернет-услуг. Нажмите **Далее**.



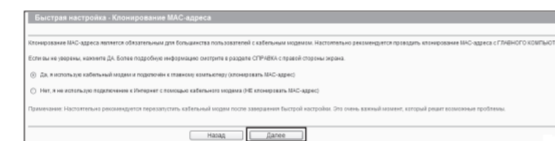
C PPTP/PPTP Россия

Отобразится следующая страница. Введите **Имя пользователя** и **Пароль**, предоставленные поставщиком Интернет-услуг. Введите **IP-адрес/Имя сервера** или доменное имя, предоставленное поставщиком Интернет-услуг. Нажмите **Далее**.



D Динамический IP-адрес

Отобразится следующая страница. **Да**, я использую кабельный модем и подключён к главному компьютеру (клонировать MAC-адрес). Нажмите **Далее**.

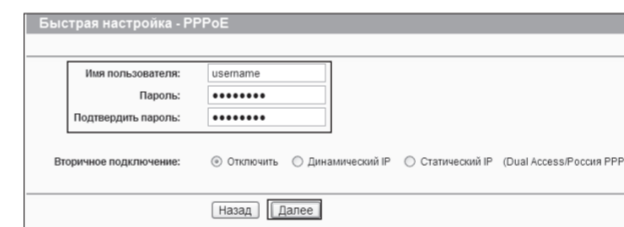


E Статический IP-адрес

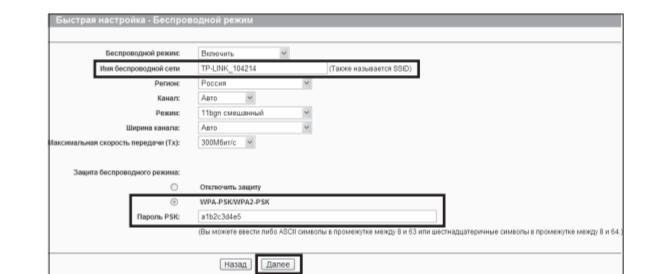
Введите **IP-адрес**, **шлюз**, **DNS**, предоставленные вашим поставщиком Интернет-услуг. Нажмите **Далее**.



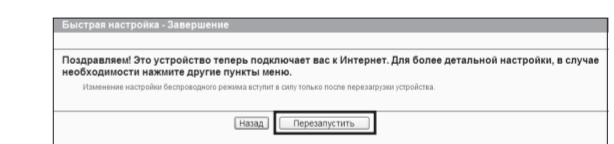
- 5** Здесь мы в качестве примера возьмем тип подключения **PPPoE**. Введите **Имя пользователя** и **Пароль/Подтвердить пароль**, предоставленные вашим поставщиком Интернет-услуг. После подтверждения пароля, нажмите **Далее**.



- 6** Задайте имя беспроводной сети (SSID) и установите пароль для вашего маршрутизатора, чтобы избежать вторжения извне. Нажмите **Далее**, чтобы продолжить.



- 7** Нажмите на кнопку **Перезапустить**, чтобы изменения вступили в силу.

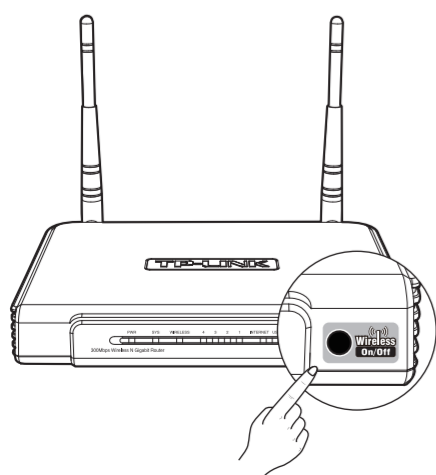


Устранение неисправностей

Как включить/отключить вещание беспроводной сети с помощью кнопки Wireless On/Off на передней панели?

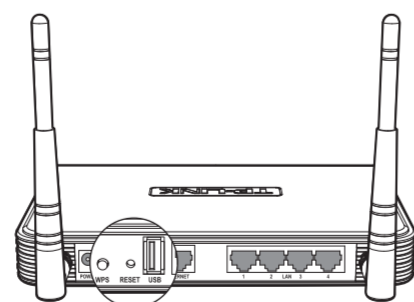
Для включения вещания беспроводной сети нажмите кнопку **Wireless On/Off** и удерживайте её 2 секунды, пока не замигает светодиодный индикатор **WIRELESS**.

Для выключения вещания беспроводной сети нажмите кнопку **Wireless On/Off** и удерживайте её 2 секунды, пока светодиодный индикатор **WIRELESS** не перестанет мигать.



Каким образом я могу произвести сброс настроек маршрутизатора до заводских?

При включенном маршрутизаторе нажмите и удерживайте кнопку **RESET** на задней панели маршрутизатора в течение 8 секунд.

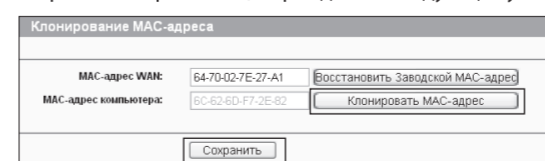


Что делать, если я не знаю или забыл мой пароль?

- Сбросьте настройки маршрутизатора до заводских. Если вы не знаете, как это сделать, обратитесь к разделу «**Каким образом я могу произвести сброс настроек маршрутизатора до заводских?**»
- Введите имя пользователя и пароль по умолчанию: **admin, admin**.
- Попытайтесь настроить маршрутизатор снова с помощью указаний, содержащихся в предыдущих шагах Руководства по быстрой настройке.

Что делать, если я не могу выйти в Интернет?

- Проверьте правильность подключения всех вилок и разъемов, включая телефонный провод (для вашего модема), кабели Ethernet и адаптер питания.
- Пожалуйста, проверьте, достаточно ли хорошо подсоединены все разъёмы, включая разъём телефонного кабеля (для вашего модема), кабеля Ethernet и кабеля адаптера питания.
- Убедитесь в том, что вы подключили маршрутизатор к компьютеру, который был первоначально соединен с вашим модемом, потом зайдите на веб-утилиту настройки, и выберите «**Сеть > Клонирование MAC-адреса**», нажмите кнопку **Клонировать MAC-адрес**, после чего нажмите «**Сохранить**». Перезагрузите маршрутизатор и попытайтесь выйти в Интернет с вашего компьютера, при сохранении проблемы, перейдите к следующему шагу.



- В случае сохранения проблемы, пожалуйста, свяжитесь с нашей службой технической поддержки.

ТЕХНИЧЕСКАЯ ПОДДЕРЖКА

- Для выявления и устранения неисправностей:
www.tp-link.ru.com/support/faq
www.tp-link.ua/support/faq
- Для загрузки последних прошивок, драйверов, утилит и руководств пользователя:
www.tp-link.ru.com/support/download
www.tp-link.ua/support/download
- По другим вопросам технической поддержки, свяжитесь с нами, используя следующую контактную информацию:

Российская Федерация

Тел.: 8 (499) 754-55-60
8 (800) 250-55-60 (звонок бесплатный из любого региона РФ)
E-mail: support.ru@tp-link.com
Форум: <http://forum.tp-link.ru/>
Режим работы: с понедельника по пятницу, с 10:00 до 18:00(мск)
*кроме праздничных дней в Российской Федерации.

Украина

ООО «ТПП-ЛІНК ІУКРЕЙН»
Отдел поддержки: +380 (44) 590 51 14
E-mail: support.ua@tp-link.com
Форум: <http://forum.tp-link.ru/>
Время работы: с понедельника по пятницу, с 14:00 до 20:00

По всему миру

Тел.: +86 755 26504400
E-mail: support@tp-link.com
Время работы: круглосуточно без выходных