

# ИНСТРУКЦИЯ

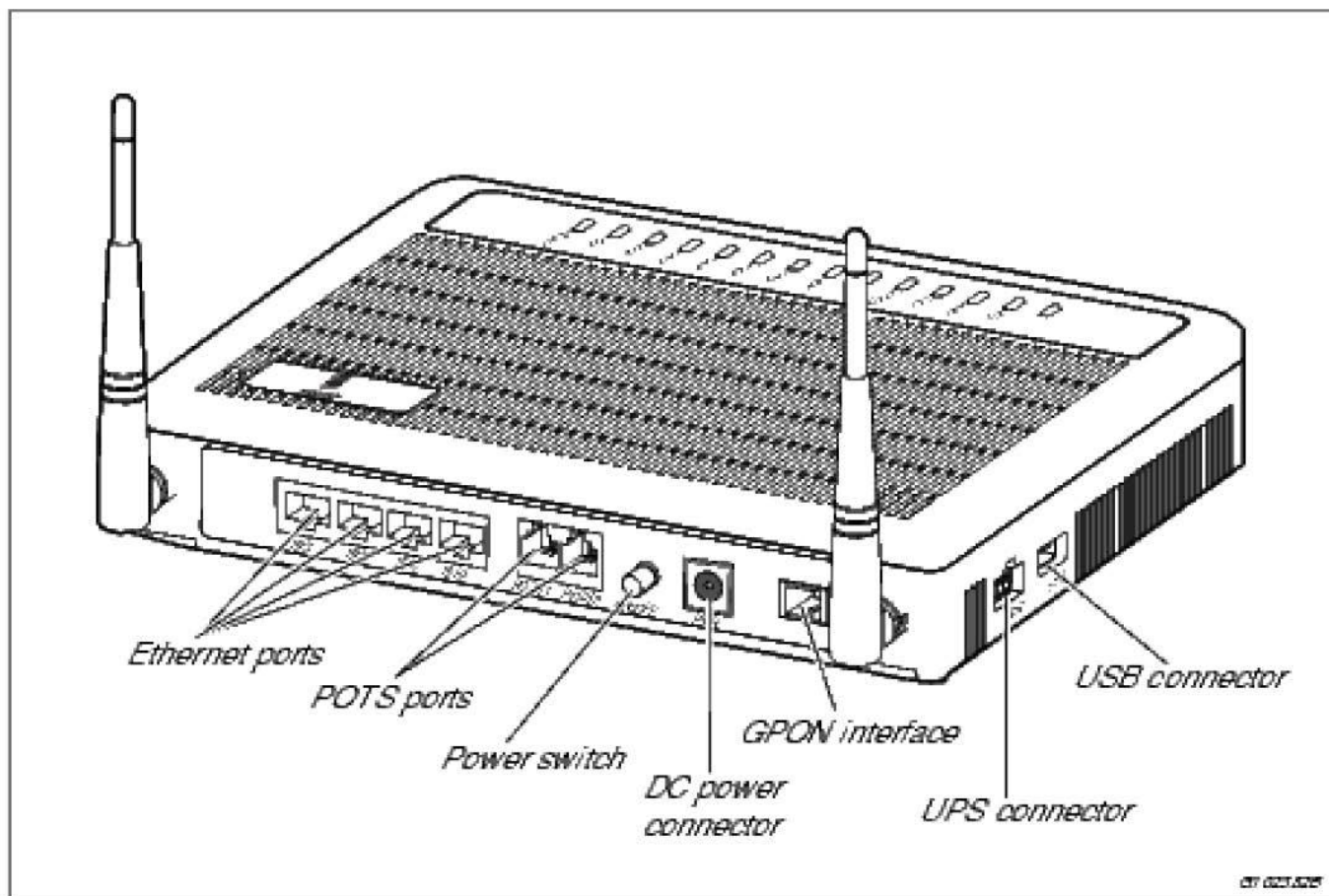
## CALIX T073G



# 1. ВНЕШНИЙ ВИД УСТРОЙСТВА

## 1.1 ЗАДНЯЯ ПАНЕЛЬ

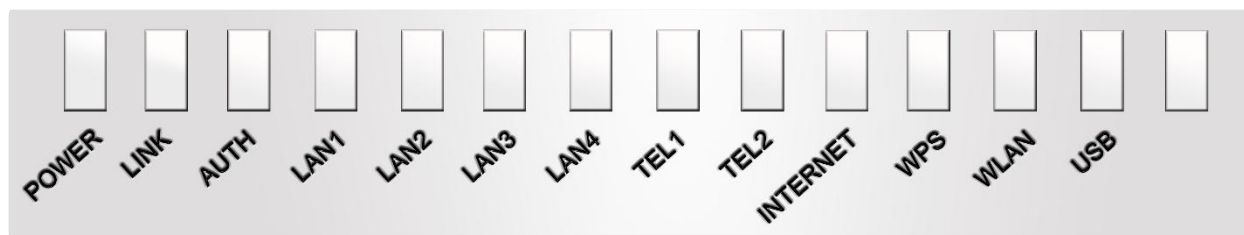
### ОПИСАНИЕ ПОРТОВ И КНОПОК



НАИМЕНОВАНИЕ		КОЛИЧЕСТВО
GE1-GE4 - Ethernet ports	Гигабитный Ethernet порт	4
POTS ports	Порт подключения телефона ( <b>не используется</b> )	2
POWER switch	Кнопка вкл/выкл питания	
DC Power connector	Разъем для подключения питания	
GPON interface	оптический порт GPON	1
UPS connector	Разъем для подключения UPS	1
USB connector	Разъем для подключения устройств хранения данных для создания FTP-сервера, доступного из сети Интернет и локальной сети.	1

## 1.2 ВЕРХНЯЯ ПАНЕЛЬ

### ОПИСАНИЕ СВЕТОДИОДНЫХ ИНДИКАТОРОВ



ИНДИКАТОР	ЦВЕТ	РЕЖИМ	ОПИСАНИЕ
Power - питание	Зеленый	Горит	Питание включено
		Медленно мигает	ONT работает от UPS
		Быстро мигает	ONT загружается
	Красный	Горит	Низкий заряд на UPS
LINK - соединение	Зеленый	Горит	Оптическое соединение установлено
		Не горит	Оптическое соединение не установлено
AUTH - авторизация	Зеленый	Горит	ONT авторизовано
		Мигает	ONT в процессе авторизации
		Не горит	ONT не авторизовано
LAN1, LAN2, LAN3, LAN4 - Ethernet порты	Зеленый	Горит	Устройство подключено, но передачи данных нет
		Мигает	Идет передача данных
		Не горит	Устройство не подключено или ONT выключено
TEL1, TEL2 - телефонные порты (не используются)	Зеленый	Горит	абонент зарегистрирован
		Мигает	Происходит разговор
		Не горит	Абонент не получил регистрацию в телефонной сети или ONT выключено.
Internet - статус подключения к сети Интернет	Зеленый	Горит	PPPoE учетная запись успешно прошла регистрацию
WPS - статус подключения по WPS	Зеленый	Горит	Зарегистрирован успешно
	Желтый	Мигает	Находится в процессе регистрации
	Красный	Мигает	Обнаружена ошибка при регистрации
		Не горит	WPS не активирована
WLAN - статус подключения к беспроводной сети	Зеленый	Горит	Беспроводная сеть активирована
		Мигает	Происходит передача по беспроводной сети
		Не горит	Беспроводная сеть не активирована
USB - статус подключения по USB	Зеленый	Горит	USB интерфейс подключен, но не происходит передача по интерфейсу
		Мигает	Происходит передача данных по USB интерфейсу
		Не горит	USB интерфейс не подключен

## 2. ИНСТАЛЯЦИЯ

---

### 2.1. ПОДГОТОВКА К РАБОТЕ

- ✓ Переключите кнопку питания в положение OFF (Выкл.);
- ✓ Подключите оптический патчкорд в оптический разъем (зеленый цвет);
- ✓ Подключите адаптер питания к ONT и переключите кнопку питания в положение ON (Вкл.);
- ✓ ONT готов к работе, когда установится следующая индикация:
  - POWER – горит;
  - LINK – горит;
  - AUTH – горит;
  - WLAN – горит.

**ВНИМАНИЕ!** Если устройство не включается, сначала убедитесь, что кабель питания подключен правильно и затем снова включите. Если проблема повторится, обратитесь в службу технической поддержки по номеру [1144](tel:1144)

После того, как Вы убедитесь, что Ваш ONT готов к работе можно подключить интерфейсные кабели от компьютера и SetTopBox (IP-TV приставки).

**ВНИМАНИЕ!** Услуга IP-телевидение (кроме услуги «Архив» и «Видеотека») не работает по технологии Wi-Fi и доступна только при подключении к портам GE1 или GE2

## 2.2 НАСТРОЙКА КОМПЬЮТЕРА

Проверьте, что компьютер настроен на автоматическое получение IP адреса. Для этого:

- ✓ Нажмите кнопку «ПУСК»;
- ✓ Выберите пункт меню «НАСТРОЙКА» -> «ПАНЕЛЬ УПРАВЛЕНИЯ» -> «СЕТЬ И УДАЛЕННЫЙ ДОСТУП К СЕТИ» -> «ПОДКЛЮЧЕНИЕ ПО ЛОКАЛЬНОЙ СЕТИ». В появившемся окне (рис.1) нажмите кнопку «СВОЙСТВА»:

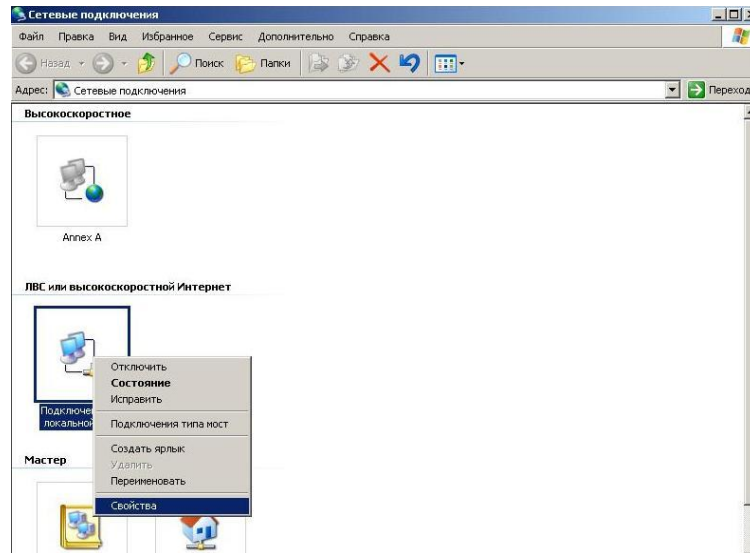


Рис.1

- ✓ В появившемся окне (рис. 2) выберите «Протокол Интернета (TCP/IP)» и нажмите кнопку «Свойства»:

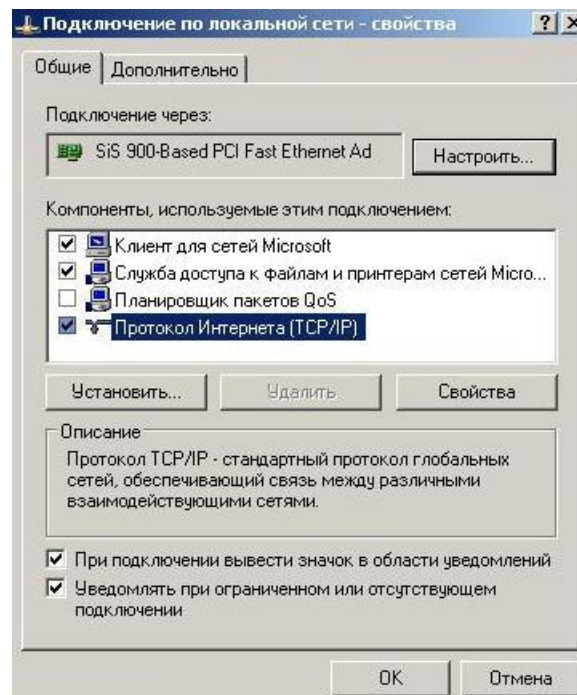


Рис. 2

- ✓ В появившемся окне (рис. 3) выберите «Получить IP-адрес автоматически» и «Получить адрес DNS-сервера автоматически» и нажмите кнопку «ОК».

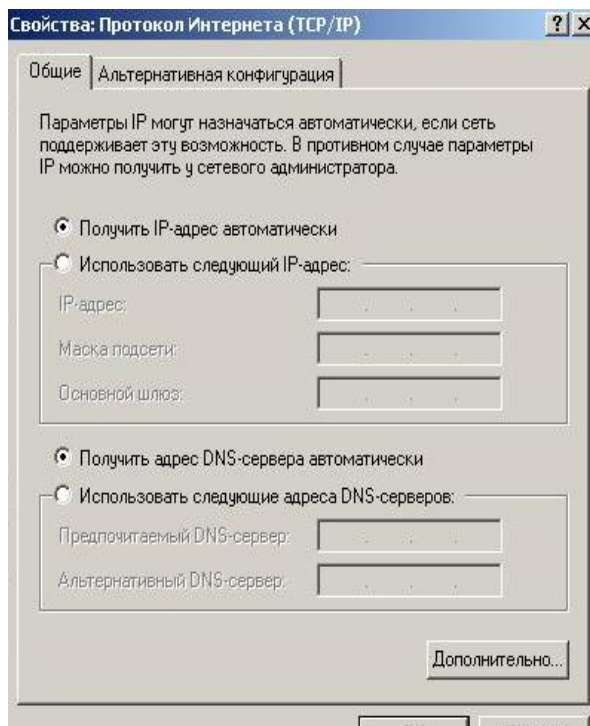
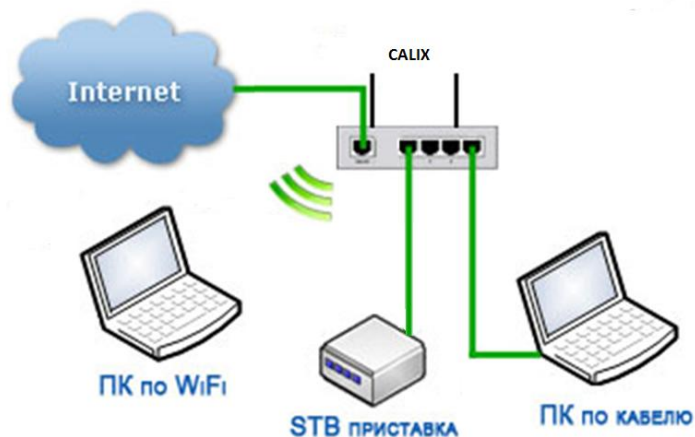


Рис.3

## 2.3 СХЕМА ПОДКЛЮЧЕНИЯ ONT T073G



## 2.4 WEB-ИНТЕРФЕЙС ПОЛЬЗОВАТЕЛЯ

В этом разделе описывается, как получить доступ к устройству через web-интерфейс пользователя (GUI) с помощью интернет-браузера (например, Internet Explorer версии 5.0 и более поздних версий).

Для доступа к настройкам ONT Calix T073G:

- Запустите Интернет-браузер;
- Введите в адресной строке IP-адрес Вашего устройства [192.168.1.1](#) и нажмите ENTER;
- В появившемся диалоговом окне введите Username: [admin](#), Password: [admin](#) и нажмите Login для продолжения (рис.4).

Рис.4

После удачной авторизации вы попадёте на главную страницу web-интерфейса ONT T073G (рис.5):

Устройство	SBM4F00ARA
Серийный номер	ERSN0022FC55
Версия устройства	T073G
Версия прошивки	R4.1.38.029
Время без перезагрузки	1 hour 52 minutes 37 seconds.

[Обновить](#)

Рис.5

Изменить пароль доступа в web-интерфейс можно в соответствующем разделе меню: Обслуживание устройства -> Установка пароля WEB меню (рис.6):

Текущий пароль:

Новый пароль:

Повторите ввод пароля:

Подсказка:

[Сохранить](#) [Обновить](#)

Рис.6

## 2.5 УСТАНОВКИ ПО УМОЛЧАНИЮ

Ниже кратко указаны заводские настройки Calix T073G:

- LAN IP address: 192.168.1.1;
- LAN subnet mask: 255.255.255.0;
- Доступ пользователя (логин: [admin](#), пароль: [admin](#));
- Имя Wi-Fi сети (SSID) и ее пароль указаны на наклейке ONT (рис.7):



Рис.7

## 2.6 ИЗМЕНЕНИЕ НАСТРОЕК БЕСПРОВОДНОЙ СЕТИ ДЛЯ ONT T073G

Если необходимо, можно переименовать Вашу беспроводную сеть, а также изменить пароль доступа:

- ✓ Выберите тип безопасности - **WPA1/WPA2**;
- ✓ Тип шифрования – **AES**;
- ✓ Ключ безопасности – можете использовать значение по умолчанию или указать собственный ключ (рис.8):



Домашний роутер GPON
Выйти

- Статус
- Сеть
- LAN
- WAN
- WiFi
- Безопасность
- Доп. настройки сети
- Обслуживание устройства

Сеть > WiFi

---

Включить

Тип WiFi стандарта auto(b/g/n)

Канал Авто

Мощность передачи 100%

Выбор SSID SSID1

Имя SSID WiFi-FC552

Включить SSID ВКЛ

Сообщать всем SSID ВКЛ

Скрыть SSID ВЫКЛ

Включить WPS ВКЛ

Тип WPS PBC

Значение PIN

WPS Connect

Тип шифрования WPA/WPA2 Personal

Версия WPA WPA1/WPA2

Тип шифрования WPA AES

Ключ WPA 9354953867

Сохранить
Обновить

Рис.8

## 2.7 СПЕЦИФИКАЦИЯ:

БЕСПРОВОДНАЯ СЕТЬ	USB	РАЗМЕРЫ
2.4 GHz стандарта 802.11b/g/n	Класс памяти USB 2.0	высота: 41 мм.
2x2 MIMO внешние антенны	файловая система (MSC) FAT, FAT32 и NTFS	длина: 229 мм.
Поддержка нескольких SSIDs		ширина: 174 мм.
WPS, WPS кнопка		вес: 640 гр.
Безопасность беспроводной сети: защита WI-FI доступа (WPA/WPA2), WEP, фильтр по MAC адресу		